

# Densité verte

Rapport d'activités 2016

Fondation Nature & Économie





#### Édition

Fondation Nature & Économie

#### Coordination

Angela Grieder

#### Rédaction et traduction

Roberto Buffi, Barbara Eggenberger, Nicole Graber,  
Angela Grieder, Reto Locher, Manja Van Wezemaal

#### Graphisme et production

Feinmass Kommunikationsdesign Lucerne

#### Photos

Fondation Nature & Économie

Portraits: Monique Wittwer

Couverture: Zug Estates

#### Impression

Brunner Medien AG, Kriens. Papier: imprimé sur du papier FSC  
provenant d'une gestion exemplaire des forêts

#### Envoi

Envoi «pro-clima» par la poste

# Des espaces urbains résilients, grâce à la nature

**Le développement urbain ne peut se passer de surfaces dédiées à la nature. Il en va à la fois de notre santé, de notre qualité de vie et de la capacité de résilience des systèmes urbains.**

Ce constat, les pionniers de la Fondation Nature & Économie l'avaient déjà dressé il y a plus de 20 ans. Si à l'époque les forêts et les espaces naturels disposaient d'instruments légaux et d'outils de gestion suffisants permettant de les sauvegarder tout en favorisant les dynamiques naturelles, si l'agriculture biologique commençait à avoir le vent en poupe et si certaines villes avaient déjà mis en place des politiques durables de gestion de leurs espaces verts grâce à l'entretien différencié, on ne s'était guère préoccupé des banlieues, des périphéries urbaines, des zones d'activité, des infrastructures routières et ferroviaires, de tous ces espaces de transition entre ville, campagne, forêt et nature.

Dans cette optique, on peut dire que la Fondation Nature & Économie a rempli ses objectifs, puisqu'en collaboration avec ses partenaires étatiques et privés un grand nombre de gravières et carrières, importantes pourvoyeuses de matériaux de construction nécessaires à la croissance de nos villes, sont à présent exploitées en misant sur des surfaces pionnières en constante métamorphose; de plus en plus de surfaces situées dans les zones d'activité industrielles, commerciales ou de service ont retrouvé une végétation indigène et sont entretenues de manière naturelle; les grands groupes immobiliers ont reconnu qu'un environnement naturel de qualité pouvait valoriser leur patrimoine, ce qui est particulièrement vrai pour les régions disposant d'une surabondance en terme de logements vacants (cf. l'article en page 10).

Pourtant, si des relais très forts et durables ont été mis en place, notre mission ne s'arrête pas là. Il est plus que jamais nécessaire de répondre aux enjeux locaux et planétaires des prochaines décennies. Différentes observations et études prospectives, notamment celles sur les «limites planétaires», mentionnent que les enjeux en termes de perte de biodiversité ou du cycle de l'azote semblent encore bien plus alarmants que ceux déjà très préoccupants liés aux changements climatiques, ces problématiques nais-

santes risquant de toucher en premier lieu les zones à plus forte densité humaine et les populations les plus vulnérables.

Il s'agit dès lors pour nous de continuer à tisser les liens avec nos partenaires, de raccommoquer les limites entre nature et culture, de soigner les transitions entre ville et campagne, de revaloriser les lisières, afin que les dynamiques naturelles continuent de fonctionner, que les réseaux écologiques maintiennent leurs capacités d'échange, et que les espaces urbanisés restent viables, résilients et agréables à vivre, malgré les changements climatiques.

Face aux enjeux climatiques, environnementaux et sociétaux, il est temps de mettre en action une véritable permaculture appliquée à petite et grande échelle comme à l'ensemble de nos activités. C'est cette vision constructive que la Fondation Nature & Économie souhaite défendre pendant les 20 prochaines années.

## **Nicole Graber**

Secrétariat romand de la Fondation  
Nature & Économie



- 6 Sommerrain – un quartier résidentiel intégré à la nature

---

- 9 L'industrie du gravier donne l'exemple

---

- 10 Densifier de manière intelligente et créative

---

- 12 De la protection de la nature vers un partenariat avec la nature

---

- 14 Collaboration régionale

---

- 16 Nouvelles certifications

---

- 18 Fête d'anniversaire sur un terrain de golf encadré de nature

---

- 19 Nouveautés et rétrospective de l'année

---

- 20 Nos activités dans les autres régions linguistiques

---

- 21 Sites certifiés

---

# Christine Häsler, conseillère nationale, élue nouvelle présidente de la Fondation Nature & Économie



Un cordial merci à toi, Ruedi Lustenberger, pour tes douze années à la présidence du Conseil de Fondation! Tu y as accompli un travail précieux et apporté une contribution importante à la bonne réussite de nos activités. Nous t'en sommes reconnaissants. Nous avons apprécié tes talents de dirigeant, bénéficié de ton expérience politique et de ton large réseau de contacts. En tant que maître menuisier et chasseur de l'Entlebuch, tu sais qu'entre la nature et l'économie, il existe un rapport tout autre qu'abstrait. Les objectifs de la Fondation t'ont tenu à cœur, et c'est que ne nous avons toujours perçu. Nous te souhaitons tout le meilleur pour ton avenir, et de nombreuses activités épanouissantes.



Bienvenue à toi, Christine Häsler! Nous nous réjouissons de ton élection à la présidence du Conseil de Fondation, que tu diriges maintenant depuis le mois de janvier 2017. Conseillère nationale verte dans le canton de Berne et directrice de la communication auprès des Forces motrices de l'Oberhasli, tu réunis toutes les compétences pour conduire la Fondation comme partenaire crédible, pragmatique et novatrice, dans le champ de tension existant entre nature et économie. Ton engagement et ta solide expérience dans les domaines de la politique, de l'environnement, du social et de la culture démontrent ta préoccupation en faveur d'une société solidaire et durable. Tu as toujours souligné que l'on ne peut progresser qu'en partenariat. Cette éthique de vie correspond tout à fait à la philosophie de la Fondation Nature & Économie.

**Conseil de Fondation et bureaux régionaux**

# Sommerrain – un quartier résidentiel intégré à la nature

...ou l'histoire des Crapauds calamites du chantier d'Ostermundigen (BE) érigés en mascottes, d'un maître d'ouvrage mué en amoureux de la nature et d'un projet de construction qui, malgré les écueils, s'est transformé en projet exemplaire en matière de travail d'équipe.

Manja Van Wezemaal, directrice  
de la Fondation Nature & Économie

Fin décembre 2016, quand Sylvie Caudron, la cheffe de projet travaux de Losinger Marazzi SA, et son équipe ont vu leur projet pré-certifié par la Fondation Nature & Économie, sept ans de développement, de planification et de réalisation de projet avaient passé. C'est un travail préparatoire proactif qui a permis la réalisation de la seconde étape de l'ensemble résidentiel Sommerrain à l'emplacement d'un site de reproduction à amphibiens. Dans le cas du projet Sommerrain, la conduite d'un chantier de construction dans le respect de la nature, chose qui représente souvent la quadrature du cercle pour les maîtres d'ouvrage et les investisseurs, s'est révélée exemplaire. Avant même l'arrivée des locataires, l'effort commun en faveur d'un processus de construction en harmonie avec la nature a comblé l'ensemble des acteurs du projet de plaisir et de fierté.

## Un crapaud complice du processus de construction

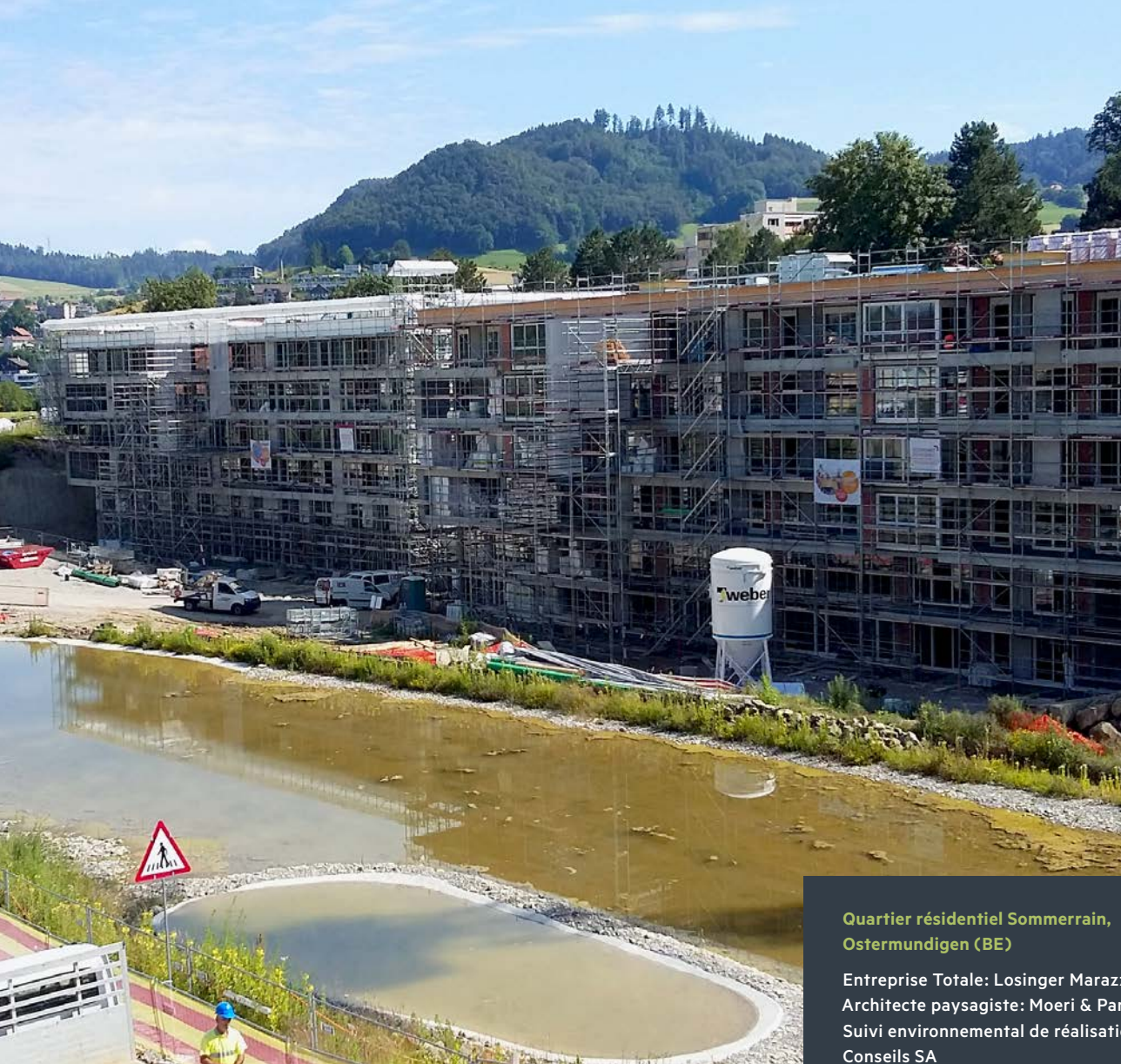
En 2010, l'Entreprise Totale Losinger Marazzi SA a entamé le développement d'un ensemble d'immeubles résidentiels d'environ 200 appartements sur le site de la Küntigrube, une gravière désaffectée. Dès le départ, la présence du Crapaud commun, des Tritons palmé et alpestre, et du Crapaud calamite sur l'emplacement de la deuxième étape était avérée, raison pour laquelle le responsable de projet, Cyrille Veron, s'est empressé de faire appel au Centre Suisse de Coordination pour la Protection des Amphibiens et Reptiles de Suisse, karch. Ce dernier demanda le maintien des populations de Crapaud calamite et fit des propositions concrètes sur la manière de le réaliser. Cyrille Veron accepta le défi et mandata Pronat Conseils SA pour l'élaboration d'un concept respectueux de l'environnement.

## Un obstacle qui réunit

Sylvie Caudron, cheffe de projet travaux, qui s'est attelée avec détermination au sauvetage des Crapauds calamites explique: «Le déroulement des travaux a dû être adapté aux exigences des calamites. Nous avons d'abord dû mettre à leur disposition des milieux de substitution tels que plans d'eau de reproduction et des tas de sable, avant de pouvoir commencer avec les travaux d'exécution autour des milieux qu'ils occupaient. Nous avons commencé par poser des barrières temporaires pour batraciens tout autour de l'étang d'origine, afin de les confiner dans un espace protégé. Lorsque le plan d'eau de substitution fût terminé, nous avons aménagé des corridors pour que les calamites puissent aisément rejoindre







le nouveau plan d'eau. Tous les terrassements devaient être réalisés entre les deux périodes de migrations annuelles des batraciens. Avec l'aide du karch et de Pronat Conseils SA, nous avons également aménagé un milieu favorable aux Crapauds calamites autour du nouvel étang, et finalement pu commencer les travaux de construction.» En collaboration avec le karch et les représentants de la commune, Sylvie Caudron a également pu convaincre le maître d'ouvrage que les efforts en faveur du calamite ne faisaient pas que ralentir les travaux, mais pouvaient engendrer des synergies, à tel point que Benjamin Favre de Solvalor finit même par ériger le Crapaud calamite en tant que mascotte de son projet d'immeubles résidentiels. L'investisseur romand reconnu

#### Quartier résidentiel Somerrain, Ostermundigen (BE)

Entreprise Totale: Losinger Marazzi SA  
 Architecte paysagiste: Moeri & Partner AG  
 Suivi environnemental de réalisation: Pronat Conseils SA

Paysagiste: Hermann Gartenbau  
 Spécialiste amphibiens: karch  
 Autorités publiques: Commune d'Ostermundigen

#### Première étape

Investisseur: Realstone SA  
 Nombre de bâtiments: 3  
 Nombre de logements: 143 appartements (1.5 à 4.5 pces)  
 Commerces et services: 900 m<sup>2</sup> (restauration, services aux personnes âgées)  
 Public cible: séniors, couples, jeunes familles  
 Réalisation: avril 2014–novembre 2016

#### Deuxième étape

Investisseur: Solvalor fund management SA  
 Nombre de bâtiments: 2  
 Nombre de logements: 101 appartements (2.5 à 5.5 pces)  
 Public cible: familles  
 Réalisation: décembre 2014–février 2017





1



3



2

- 1 L'objectif était de maintenir les caractéristiques de la gravière. Ainsi, des blocs de grès et des matériaux d'excavation ont-ils été utilisés. Un tel environnement riche en structures répond aux besoins d'une multitude d'espèces de la petite faune, offre aux habitants un paysage diversifié et permet de découvrir la nature au pas de sa porte. Photo: Losinger Marazzi SA
- 2 Sylvie Caudron et l'équipe travaux de Losinger Marazzi SA présentent fièrement la pré-certification Nature & Économie du quartier de Sommerrain. Photo: Losinger Marazzi SA
- 3 Le Crapaud calamite, espèce menacée en Suisse, apprécie en premier lieu les bancs de sable ou les gravières. Il se déplace en marchant au lieu de sauter et se reproduit d'avril à juin, dans les eaux peu profondes. Photo: Beatrice Lüscher, karch

également qu'un environnement proche de l'état naturel répondait à une demande des futurs locataires et apportait une plus-value à son patrimoine immobilier.

#### **Un cadre naturel pour une fête de quartier**

Pour le printemps 2017, le maître d'ouvrage a prévu une fête de quartier sur le thème des «aménagements extérieurs proches de la nature». Il prévoit aussi de proposer des séances informatives à l'attention des habitants et l'installation d'un sentier didactique sensé familiariser les futurs utilisateurs du quartier avec les richesses naturelles présentes sur le site.

Les aménagements extérieurs, qui à présent sont presque terminés, sont dominés par un grand bassin de rétention aux berges diversifiées, dont le niveau d'eau varie en fonction des précipitations. Un étang au niveau d'eau constant satisfait aux exigences du calamite pendant la période de reproduction; des blocs de grès, des structures de bois et de pierres viennent compléter les aménagements naturels entourées de plantations indigènes. Les premiers habitants ont emménagé en mai 2016, et les habitants de la deuxième étape sont attendus pour avril 2017. Ils peuvent d'ores et déjà se réjouir de leur nouveau cadre de vie.



# L'industrie du gravier donne l'exemple

Des projets comme celui du Suurstoffi à Risch Rotkreuz montrent que de plus en plus de maîtres d'ouvrage, de planificateurs et de propriétaires abordent la question de la qualité des espaces extérieurs dans les zones résidentielles. Cette notion, encore nouvelle pour les projeteurs de sites d'habitation, est déjà ancrée depuis longtemps dans les esprits des responsables de gravières.

Angela Grieder, collaboratrice de projets à la Fondation Nature & Économie (Lucerne)

Grâce à l'engagement de l'Association Suisse de l'industrie des Gravieres et du Béton (ASGB) et à sa collaboration avec la Fondation Nature & Économie, l'image grand public de l'industrie des graviers s'est fortement transformée au cours de ces 20 dernières années. Ce qui autrefois était critiqué comme étant une intervention massive dans le paysage et les milieux naturels est à présent salué comme une action positive allant dans le sens des processus naturels.

## Un engagement pour davantage de nature

La division nature et sols, tout comme l'inspecteur de l'ASGB (une instance de contrôle et de conseil interne), forment une base importante pour l'activité actuelle en faveur des surfaces naturelles. L'idée d'un organe de contrôle interne à l'association a émergé il y a plus de 30 ans, et l'inspecteur est aujourd'hui reconnu à la fois par les entreprises tout comme par les autorités, et ne garantit pas seulement la qualité et la sécurité de la production, mais également une gestion respectueuse de la nature sur les sites d'extraction.

En tant que membre fondateur et partenaire, l'ASGB collabore étroitement depuis plus de 20 ans avec la Fondation Nature & Économie. Les prestations de N&É sont complémentaires de celles de l'ASGB. Grâce

à une collaboration profitable, 104 gravières et carrières ont été distinguées pour leurs qualités naturelles. Ces sites hébergent une importante diversité d'espèces, par exemple le site de Kieslenz AG à Lenzburg.

## L'extraction de gravier favorise les habitats pionniers

Les sites d'extraction gérés de manière écologique offrent de nouveaux habitats à des espèces d'amphibiens rares, voire menacées. Elles trouvent dans les étangs ainsi que dans les mares temporaires et les tas de pierres foisonnés des cachettes et des conditions optimales pour leur reproduction. Ces précieux habitats, qui se développaient autrefois suite aux crues le long des cours d'eau, sont de plus en plus difficiles à trouver, puisque ces derniers ont été massivement canalisés et leurs berges artificialisées.

Le travail avec et pour la nature représente un exemple de réussite pour la branche des graviers, un processus gagnant-gagnant pour les sites, tout comme pour la faune et la flore. Cette manière de tenir compte de la nature commence à revêtir de l'importance sur les autres sites d'activité. Nous nous réjouissons que le leitmotiv « rendement et nature » à la place de « rendement ou nature » trouve également sa place dans les projets d'habitation.



Aménagements naturels très soignés dans la gravière de Kieslenz, Lenzburg. Des surfaces rudérales, des zones humides, des tas de bois mort et un énorme tas de pierres en forme de lézard offrent de nombreux et précieux habitats pour la petite faune, notamment les amphibiens. Photo: ASGB

# Densifier de manière intelligente et créative

**Il n'existe pas de formule magique pour une construction durable, mais quelques principes directeurs et une attitude favorable, qui permettent d'aboutir à un projet réussi comme celui de l'ensemble bâti de Suurstoffi à Rotkreuz, entre Lucerne et Zoug. C'est le sujet évoqué en compagnie de Hannes Wüest.**

Interview de **Reto Locher**, conseiller principal de la Fondation Nature & Économie

Hannes Wüest est le président du Conseil d'administration de Zug Estates et donc également maître d'ouvrage. En tant que fondateur de Wüest Partner SA, il possède depuis longtemps une vision d'ensemble du paysage de l'immobilier en Suisse et est persuadé qu'une densification créative et intelligente est déterminante pour le futur du développement immobilier.

«Considérer un immeuble comme étant uniquement «de rapport» ne représente plus une recette durable. Un positionnement conforme au marché, valable pour un objet seul devient de plus en plus difficile», pense-t-il. «Développer un ensemble bâti ou un quartier permet, au contraire, un tout autre dimensionnement de l'aménagement que ce qui est réalisable au niveau d'une parcelle. Ce n'est qu'à plus grande échelle qu'il est possible de façonner un caractère et une identité de quartier, de proposer des fonctionnalités et une gestion de la mobilité qui soient adaptées, de créer des espaces extérieurs attrayants et d'asseoir une localisation qui soit à la fois attractive pour les locataires comme pour les entreprises, qualités décisives dans un marché qui est de plus en plus saturé.»

Il est notoire que le secteur des bureaux comporte un grand nombre de locaux vacants. «Même dans le secteur du logement nous avons officiellement 60000 appartements vides, à l'échelon suisse, mais le chiffre réel doit être plus important, car l'ampleur de ce qui n'est pas recensé doit être considérable», estime Wüest. «Cette situation n'est pas prête de se détendre, car ce qui est construit actuellement et dans l'avenir contribue à la surproduction.» C'est pourquoi il ne fut pas étonnant que le colloque automnal de Zug Estates, avec pour thème «la densité verte», attire de nombreux investisseurs et experts de l'immobilier, intéressés à augmenter la valeur d'attractivité de leur patrimoine immobilier.

Wüest est persuadé que les «espaces verts», considérés en tant que tels, peuvent contribuer à apporter une plus-value, mais qu'ils ne peuvent durablement être pris en compte qu'en combinaison avec les autres modalités endogènes d'un site telles que son architecture, sa mixité fonctionnelle, ses qualités énergétiques et sa politique de mobilité. Le rôle important joué par la nature dans les aménagements extérieurs est évident, c'est pourquoi la partie déjà réalisée de l'ensemble bâti de Suurstoffi, en plus d'être réservée à la mobilité douce, possède des qualités naturelles, écologiques et esthétiques exceptionnelles. Les constructions suivantes sont censées encore accentuer ce caractère, comme en particulier l'immeuble-tour à jardins suspendus Aglaya prévu d'être érigé au centre du site.

Hannes Wüest, qui observe les projets modèles à travers le monde, cite des projets de tours comme celui du Bosco verticale à Milan, du Flower Dome ou du Tree House à Singapour, le récent parc linéaire de la High Line à New York, la Garden Bridge à Londres ou le Millenium Parc à Chicago qui ont été accueillis avec enthousiasme par le public. Le végétal apporte à l'urbanisation hautement densifiée une nouvelle qualité de vie.







### Pré-certificat pour des planifications d'aménagements extérieurs

Depuis le milieu de 2016, la Fondation Nature & Économie décerne un pré-certificat à des planifications d'aménagements extérieurs. Cette nouvelle offre répond de manière optimale aux besoins des investisseurs, des maîtres d'ouvrage et des bureaux de planification. Les experts de la Fondation analysent les plans d'aménagements extérieurs et donnent des conseils pratiques pendant la phase de planification d'un projet de construction, voire déjà en amont.

L'ensemble résidentiel Cheddite de Losinger Marazzi SA à Liestal est le premier projet qui a obtenu la pré-certification. Cinq autres sites en projet ont reçu le nouveau précertificat: L'École hôtelière de Lausanne (EHL), le site d'AMAG Automobiles et Moteurs SA de Sagenmatt à Ebikon, l'EuroAirport de Bâle-Mulhouse, le site du Burgergut Thun à Steffisburg et la zone d'activité Hesigen West de Suterholz Sàrl à Ried.

1 Une magnifique floraison printanière réjouit l'ensemble des habitants et usagers du site de Suurstoffi à Risch Rotkreuz.  
Photo: Zug Estates

2 Reto Locher remet le certificat de l'ensemble bâti de Suurstoffi à Hannes Wüest, président du Conseil d'administration de Zug Estates.  
Photo: Zug Estates



# De la protection de la nature vers un partenariat avec la nature

Depuis le début 2017, Hans Romang, directeur de la division Espèces, écosystèmes, paysages, représente l'OFEV au sein du Conseil de Fondation. Dans cet entretien, il explique en quoi la Fondation Nature & Économie est importante pour le développement de la protection de la nature, pourquoi l'OFEV a organisé la journée thématique «Protection de la nature: valeurs sous le signe du changement?» et raconte ce que représente, pour lui, la nature dans son quotidien.

Manja Van Wezemaal, directrice de la Fondation Nature & Économie

«La protection de la nature, au sens conventionnel, a atteint ce qu'elle était en mesure d'atteindre», déclare d'entrée Hans Romang, «Il s'agit à présent de faire évoluer cette protection de la nature qui peut se prévaloir des nombreux succès remportés pendant les cinquante dernières années. Il s'agit là d'une tâche exigeante autant que captivante, qui doit être menée en dialogue avec les acteurs des domaines de la protection de la nature, de l'économie et de la politique».

À quoi ce développement pourrait-il ressembler? C'est la question que se sont posée, en mars dernier, les environ 300 personnes des domaines les plus divers, qui ont participé à la journée de l'OFEV «Protection de la nature: valeurs sous le signe du changement?».

## Vers de nouvelles formes d'utilisation

Il est évident que la protection de la nature au sens classique se heurte à ses limites: L'espace à disposition est restreint, et la pression d'utilisation revendiquée par les différents groupes d'intérêt ne cesse d'augmenter. Au lieu de rivaliser les uns avec les autres, il s'agit à présent de trouver de nouvelles formes et règles d'utilisation compatibles avec la protection de la nature. C'est en tout cas l'avis de Hans Romang. Il nous faut le développement de solutions de partenariats, telles que l'intégration des préoccupations de protection dans l'exploitation des surfaces et inversement, des plans de gestion, des conventions, etc.

Hans Romang trouve particulièrement captivants les projets des parcs suisses, maintenant au nombre de vingt ([www.parks.swiss/fr](http://www.parks.swiss/fr)), qui démontrent de manière exemplaire comment combiner de façon intelligente l'agriculture, le tourisme et le respect de la nature.

Les administrations responsables de la protection de la nature ne sont pas les seules à constater qu'un développement est en train d'émerger, le monde économique éga-

lement prend conscience qu'à long terme il est préférable de travailler de concert avec la nature. L'entreprise totale Losinger Marazzi SA sait depuis longtemps miser sur l'interdisciplinarité des équipes qui savent composer aussi bien avec les enjeux énergétiques et de mobilité qu'avec ceux d'un environnement proche de l'état naturel (cf. l'article sur le quartier résidentiel de Sommerrain, en page 6).

Hannes Wüest, fondateur de Zug Estates SA, également, est persuadé que la nature joue un rôle clef dans le développement de sites urbains auxquels habitants et usagers peuvent s'identifier (interview en page 10).

## La bonne voie passe par des collaborations et des partenariats

«C'est hélas souvent de manière différée que notre office fédéral prend conscience de telles évolutions», explique Hans Romang, raison pour laquelle une collaboration avec la Fondation Nature & Économie est importante pour lui. La Fondation représente un trait d'union entre les autorités en charge de l'économie et celles de la protection de la nature. Depuis plus de vingt ans, son succès est fondé sur le même principe que celui que Hans Romang demande à la protection de la nature: à savoir une collaboration entre l'ensemble des parties impliquées, comme les maîtres d'ouvrage, les propriétaires fonciers, les responsables de sites, les représentants des communes et les professionnels de la nature. Résultat de cette collaboration: des sites proches de l'état naturel qui respectent les critères de la Fondation. Étant entendu que la Fondation n'applique pas de procédures standards, mais trouve conjointement avec les responsables de sites des solutions réalistes et donc durables.

L'OFEV n'est pas le seul à explorer de nouvelles pistes. La société immobilière Zug Estates SA organisait l'automne passé un colloque avec pour thème «la densité verte»,





qui présenta notamment les activités de la Fondation Nature & Économie. La forte fréquentation par un public issu majoritairement du milieu de l'immobilier montre que celui-ci est à l'affût des prochaines évolutions et qu'il semble converger avec les milieux des personnes sensibles à la nature. L'OFEV doit-il alors consciemment s'approcher davantage des réalités des mondes de l'économie et du grand public? Devrait-il simplifier sa communication? «Absolument», estime Hans Romang. «Les thématiques de l'OFEV sont véritablement vouées à s'adresser à l'imaginaire collectif et aux émotions des gens: l'eau pure, l'air sain, la belle flore et la faune sensible disposent d'un fort capital sympathie avec lequel nous nous devons de travailler.» Le fait de reconnaître que l'émotionnel joue un rôle prépondérant dans les processus de décision constitue un premier pas. Le pas suivant, selon Hans Romang, sera alors d'exploiter ce potentiel affectif et d'obtenir du soutien pour les préoccupations liées à la nature.

### **Plaisir et fascination pour la nature**

Les autorités en charge de la protection de la nature ont en règle générale une approche essentiellement scientifique de la nature, alors que la plupart des gens ont un contact avec la nature qui se situe sur un autre plan. Hans Romang connaît les deux approches. Ayant grandi à Wengen où son grand-père était agriculteur, il passait beaucoup de temps dans la nature avec sa famille, surtout à la montagne. Cela n'a pas changé. «Je fais l'expérience de la nature et surtout de l'espace naturel qui m'entoure par l'intermédiaire de mes sens», confie-t-il. «J'aime m'installer dans un bel endroit et percevoir ce qui se passe autour de moi».

L'approche scientifique de la nature est bien entendu prépondérante dans la carrière professionnelle de Hans Romang. Il a commencé par choisir d'étudier la géographie par inté-

rêt pour l'environnement et pour la nature; il voulait connaître les processus de genèse des espaces naturels et les dynamiques du paysage. Pendant dix ans, il a travaillé dans un bureau d'ingénieurs des Grisons, en particulier sur les torrents et les laves torrentielles, et était donc souvent présent sur le terrain pour observer la nature. Il a ensuite été collaborateur au sein de l'Institut pour l'étude de la neige et des avalanches SLF, puis a dirigé le service d'information météorologique de MétéoSuisse avant d'entrer à l'OFEV. Si son poste actuel l'a éloigné du contact direct avec la nature, sa passion et sa fascination pour elle sont restées intactes. Et pour l'avenir? Hans Romang espère qu'une économie écologique puisse s'imposer et que l'on tienne compte des services écosystémiques. Selon lui, ceci nécessite également que la société pose des conditions cadres qui devront être négociées. En quoi la nature est-elle importante pour nous? L'enjeu majeur est de réussir à interpeller les gens par le biais de leurs valeurs, de leur représentation de la nature ou par leurs émotions, afin que ces conditions cadres reflètent le plus fidèlement possible leur attachement collectif à la nature.

**«Je fais l'expérience de la nature et surtout de l'espace naturel qui m'entoure par l'intermédiaire de mes sens.»**

Depuis janvier 2017, **Hans Romang** représente l'Office fédéral de l'environnement OFEV au sein du Conseil de Fondation.

# Collaboration régionale



Allier valorisation du patrimoine, esthétique paysagère et promotion de la biodiversité. Un pari gagné pour le site SIG de Vessy. Photo: SIG

Nicole Graber, Secrétariat romand de la Fondation Nature & Économie

## L'engagement des Services industriels genevois (SIG) en faveur de la biodiversité

Entreprise pionnière dans l'intégration de la biodiversité sur des sites industriels, SIG collabore depuis 2005 avec la Fondation Nature & Économie pour rendre plus proches de l'état naturel les abords de ses sites industriels. L'usage de produits phytosanitaires n'est plus autorisé. La fréquence de fauche et d'arrosage est réduite et les essences végétales locales sont privilégiées. Plus de 500 000 m<sup>2</sup> de terrains industriels bénéficient déjà d'un entretien extensif et participent ainsi au réseau de la biodiversité du canton de Genève. Les sites certifiés sont très différents les uns des autres. Il peut s'agir des abords de sites industriels comme la STEP d'Aïre ou l'Usine d'incinération des Cheneviers UIOM, de sites plus proches de la campagne comme la microcentrale hydroélectrique de Vessy, de plusieurs stations de pompage du réseau d'eau potable, ou encore du site technico-administratif du Lignon. Mais sur l'ensemble des 21 sites certifiés, la volonté de SIG de concilier la biodiversité et ses activités industrielles est permanente, et SIG s'engage à la poursuivre durablement.

### La biodiversité sur le site de Vessy

Le site du barrage hydroélectrique est situé sur la commune de Veyrier, au bord de l'Arve. Il est composé de terrains sur la rive gauche, et de deux îles en propriété des SIG. Ce site s'inscrit dans un contexte

encore agricole, à destination périurbaine, en bordure de la ripisylve du Rhône.

Les bâtiments de l'usine hydroélectrique sont entourés de prairies et de bandes herbacées, accompagnées de buissons et d'une strate arbustive. Pendant la saison 2009–2010, plusieurs prairies ont été semées suite à des travaux d'aménagement. Depuis, une gestion extensive a été mise en place dans le but d'améliorer leur valeur biologique. Certaines zones sont régulièrement tondues, d'autres sont fauchées deux fois dans l'année, voire une seule fois. Ces fauches sont déployées de manière décalée sur les différentes parcelles, puis le foin est laissé une semaine avant d'être évacué, afin de ne pas enrichir le terrain en azote, ce qui le rendrait défavorable à la flore pionnière plus rare. Au vu de sa valeur naturelle et des efforts déployés pour améliorer sa diversité biologique, le site de Vessy bénéficie depuis 2011 du label de la Fondation Nature & Économie.

### Les abeilles sauvages en point de mire des actions des SIG en faveur de la biodiversité

Les efforts de SIG en faveur de la biodiversité bénéficient à de nombreuses espèces connues ou moins médiatisées, telles que les abeilles sauvages. Selon une étude de 2015, rédigée par la biologiste Lise Barbu, au total 563 individus, appartenant à 49 es-



pèces d'abeilles sauvages différentes, ont été observés sur les deux sites SIG de la Jonction et de Vessy. Qui dit diversité en espèces, dit aussi diversité de leurs mœurs: certaines abeilles butinent différentes espèces de fleurs alors que d'autres sont plus spécialisées; certaines nichent dans la terre et d'autres dans des cavités. Les gestionnaires de ces sites sont donc encouragés à les aménager et à les entretenir avec l'objectif d'une toujours plus grande hétérogénéité de milieux, répondant ainsi aux différentes conditions favorables à la faune et à la flore.

### **Vessy, un site à haut potentiel pour les abeilles sauvages**

Le site et les infrastructures de Vessy s'inscrivent dans un méandre de l'Arve aux berges sauvages. Naturellement, les crues effectuent régulièrement des mises à nu du sol et déposent un grand nombre de matériaux comme du bois mort ou des tiges creuses. Il a été constaté que la gestion extensive mise en place sur ce site dans le cadre de la certification «Nature & Économie», en synergie avec la présence d'une zone alluviale sur les bords du site, est favorable à l'implantation des abeilles sauvages.

### **Les Berges de Vessy, une astucieuse combinaison de technique, de patrimoine, de culture et de sensibilisation à la nature**

Quel rôle l'abeille joue-t-elle dans notre quotidien? Comment a-t-elle influencé notre société? Peut-on vivre sans elle? C'est à travers une nouvelle exposition à la mise en scène originale, rassemblant photos, films, jeux et manipulations, ateliers, déguisements ou encore dégustations, qui aura lieu de mai à octobre 2017 dans le cadre bucolique des «Berges de Vessy» et de sa «Maison du futur», que le public pourra trouver des réponses à ces questions. Sur place, il pourra également s'intéresser à la valorisation architecturale de l'ancien patrimoine industriel (Maison du futur) ou à la production d'énergie respectueuse de l'environnement (microcentrale hydroélectrique). En parallèle, des ruches seront installées. Elles permettront notamment d'organiser des visites et ateliers de sensibilisation pour les clients et collaborateurs de SIG. Le miel produit sera mis en vente dans la Maison du Futur de Vessy.

[www.lesbergesdevessy.ch](http://www.lesbergesdevessy.ch)

## **Le caléidoscope naturel de la Ville de Lausanne**

La nature est présente sous de multiples facettes à Lausanne, dans ses différents services et sur les nombreuses surfaces faisant partie du patrimoine foncier à l'intérieur et en dehors de la commune (forêts, sources, alpages, vignes, sites d'activité, etc.). Si l'entretien différencié de ses parcs et jardins est une pratique courante depuis 1992, il est également pratiqué sur de nombreuses surfaces appartenant à ses services industriels SIL (usine de Pierre-de-Plan, certifiée N&É) ou à son service de l'eau (usines de Saint-Sulpice et de Bret, aussi certifiées N&É). La «Nature en Ville» a par ailleurs largement sa place dans son urbanisme, ses politiques de développement durable (encouragement à l'aménagement de toitures végétalisées) et associative «Plateforme collaborative Lausanne Nature». Cette dernière permet à la Fondation Nature & Économie de favoriser des synergies avec des associations des domaines de la nature ou de l'agriculture urbaine, locales ou d'envergure nationale, en participant par exemple activement à la «Fête de la Nature» qui a lieu chaque année en mai.

[www.lausanne.ch/nature](http://www.lausanne.ch/nature)



Davantage de nature en ville passe notamment par un entretien extensif, comme il est pratiqué ici à l'Usine de Pierre-de-Plan, un site des Services Industriels de Lausanne certifié par la Fondation.

# Nouvelles certifications

En 2016, 24 sites aux qualités naturelles exemplaires ont pu être certifiés. Nous sommes particulièrement heureux que parmi ces nouveaux membres, nous puissions compter deux importants centres de formation, ainsi qu'un très beau site dans le domaine de la santé.

Angela Grieder, collaboratrice de projet  
à la Fondation Nature & Économie (Lucerne)

Les jardins de Grangeneuve, l'Institut agricole du canton de Fribourg, et ceux du Centre de formation de JardinSuisse à Neuenkirch montrent aux personnes en formation dans les domaines horticole et du paysagisme à quoi un jardin naturel, favorable autant à l'être humain qu'à la faune, peut ressembler. Les étudiants y découvrent qu'il existe des alternatives esthétiques et vivantes aux aménagements paysagers conventionnels et que l'on peut allier art des jardins et espaces verts naturels. Ainsi, les deux centres de formation font un pas important vers la généralisation des jardins de type naturel, et nous espérons que d'autres lieux de formation des domaines du paysagisme et de l'horticulture suivront leur exemple.

La valeur particulière d'un jardin proche de l'état naturel peut également être appréciée dans le domaine de la santé. Différentes études viennent de démontrer ce qui représente l'expérience de plusieurs de nos membres, à savoir que la présence de nature sur les surfaces de nos 46 cliniques, hôpitaux et établissements de soins certifiés raccourcit les périodes de convalescence des patients et contribue au bien-être des collaboratrices et collaborateurs. La Clinique psychiatrique universitaire de Rheinau fait partie des très beaux sites certifiés en 2016.



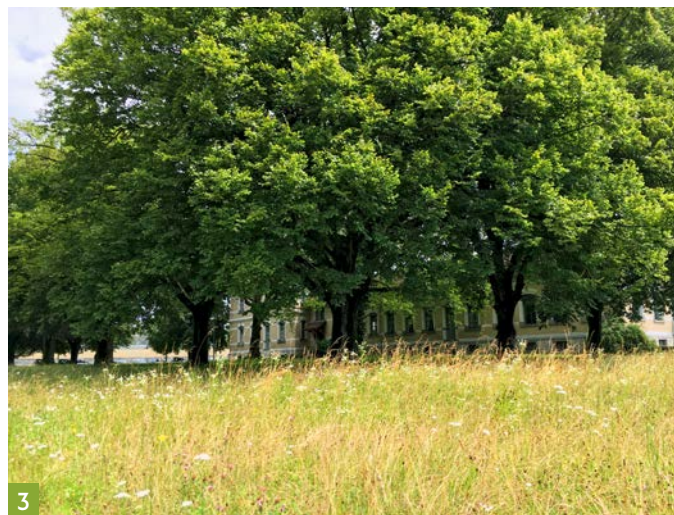
## En classe dans un jardin

Grangeneuve est un établissement de droit public du canton de Fribourg qui propose des formations dans les domaines agricole, forestier, horticole et paysager. Au cours des trois dernières années, la nature a fait son entrée sur le site de l'école. Des travaux de réaménagement ont permis de créer des surfaces naturelles, des jardins pédagogiques, des collections de plantes et des plantations de vivaces avec de grandes qualités autant écologiques que décoratives. Visiteurs et personnes en formation peuvent à présent admirer un travail de pionnier élaboré. L'aménagement des espaces extérieurs relie de manière exemplaire Art des Jardins et Jardin Naturel.

Un étang aux berges en pente douce, des mares temporaires et des plantations indigènes représentent le pôle central des aménagements naturels. Une pergola vient relier un secteur de jardin sec avec des rocaillies, des surfaces de gravier semées d'un mélange riche en espèces florales et des microstructures destinées à la petite faune et aux insectes. Tout autour de la crèche interne à l'institut, on peut admirer une végétation colorée faite de prairies fleuries, de surfaces de flore rudérale et de plantes favorables aux insectes, qu'encadrent des arbustes indigènes et une clôture de saules.

La collection de vivaces étiquetées est particulièrement importante pour les personnes en formation. Un massif de vivaces harmonieusement réparties permet d'apprendre à reconnaître plus de 400 plantes, dont de nombreuses vivaces indigènes. Un autre parterre entoure le gazon anglais du site. C'est l'enchevêtrement ordonné entre les aménagements naturels et l'art des jardins traditionnel qui rend ce site si particulier. L'ensemble des nombreux objets d'apprentissage et d'approches pratiques forme donc un cadre particulièrement instructif et enrichissant.





### Un lieu de formation pour les futurs pouces verts

«Ici nous cultivons l'avenir», c'est ce qui est inscrit en grand au-dessus de l'entrée du Centre de formation de JardinSuisse de Neuenkirch (LU), où est formée la relève des jardiniers/-ères paysagistes et horticulteurs/-trices de Suisse centrale. Les personnes en apprentissage ou en formation continue ont la chance de bénéficier d'un lieu où, avec l'aménagement paysager conventionnel, sont également enseignées les nouvelles tendances de l'aménagement naturel des espaces verts. Le site héberge un grand nombre de types d'aménagements contrastés, telles que des plates-bandes fleuries conventionnelles, des haies mixtes indigènes, des toitures végétalisées ou des prairies fleuries naturelles. La coexistence d'un biotope humide à la forme organique avec un étang de baignade au design contemporain semble ici aller de soi.

Le site appartient depuis 2012 au «Bildungszentrum Gärtner AG» qui est loué par la section régionale de JardinSuisse de Suisse centrale. Après divers réaménagements et nouvelles constructions, la formation a pu débuter en 2013. Nous nous réjouissons que le site soit entretenu et continue d'être aménagé de manière naturelle, et que ses responsables se laissent conseiller par notre nouvelle auditrice Petra Horch de la station ornithologique de Sempach.

### Lieu de palabre sous des arbres majeurs

Le site de la Clinique universitaire psychiatrique de Zurich à Rheinau s'inscrit dans un parc paysager d'environ 13 hectares, à l'aménagement symétrique. Ce vaste espace vert offre de grands espaces de rencontre, de mouvement et de nombreux lieux de repli. Son riche patrimoine arboré composé d'immenses arbres majeurs, qui rendent perceptible la longue histoire du site, et ses vieux bosquets offrent en outre des milieux favorables à beaucoup d'espèces d'oiseaux.

De grandes prairies fleuries multicolores y réjouissent tout autant le personnel, les patients et patientes que les autres usagers. Elles sont très riches en espèces dans les zones les plus maigres et couvrent plus de la moitié de la surface du parc. (Enothères (onagres), sauges, anthriscues (cerfeuil), coquelicots et vipérines ne sont que quelques espèces parmi de nombreuses autres qui y fleurissent.

1 La collection de vivaces étiquetées du jardin pédagogique de Grange-neuve représente un outil d'apprentissage précieux offrant une accroche visuelle colorée pour les usagers du site.

2 Nature et design. Le Centre de formation de JardinSuisse à Neuenkirch permet de les associer.

3 Sur le site de la Clinique universitaire psychiatrique de Zurich, à Rheinau, des arbres géants dialoguent avec des prairies maigres fleuries.

# Fête d'anniversaire sur un terrain de golf encadré de nature

Vingt ans d'engagement sans relâche pour la nature – cela se fête. Les membres fondateurs, les partenaires et les proches de la Fondation Nature & Économie se sont retrouvés sur le magnifique site de Migros Golfpark Moossee pour fêter cet anniversaire.

**Angela Grieder**, collaboratrice de projet Fondation Nature & Économie (Lucerne)

C'est dans un cadre convivial et une ambiance détendue, animée par Manja Van Wezemaël, que Ruedi Lustenberger (alors Président de la Fondation Nature & Économie), André Renggli (président ASGB), Hans Romang (chef de la Division Espèces, écosystèmes, paysages de l'Office fédéral de l'environnement OFEV) et les responsables des trois bureaux régionaux, Reto Locher, Alain Stuber et Roberto Buffi, ont commenté des projets réalisés par la Fondation et parlé de son avenir.

Puis, les participants sont allés s'essayer au golf ou participer à une visite du site. Roland Luder a proposé une visite des aménagements naturels, mis en valeur par ce beau jour d'automne. Le site, certifié en 2013, constitue une belle preuve que l'engagement inlassable de la Fondation et de ses membres en vaut la peine.

Cet anniversaire représente aussi une belle occasion de dire merci. Nous remercions toutes les personnes qui ont permis la création de 40 millions de mètres carrés de surfaces proches de l'état naturel, qui non seulement favorisent la nature, mais font également plaisir aux êtres humains. Grâce à cet engagement, plus de 450 sites proches de l'état naturel ont reçu le label de qualité de la Fondation au cours des 20 dernières années, et nous espérons que ce ne soit qu'un début.



1



2



3

1 En compagnie des alliés de la Fondation, Manja Van Wezemaël, notre nouvelle directrice exécutive, se réjouit des passionnants défis en faveur d'un avenir plus vert.

2 C'est avec zèle et entrain que Reto Locher a réussi à harmoniser Golf et Nature.

3 Point de vue rétrospectif d'André Renggli, président de l'ASGB, sur deux décennies d'engagement en faveur de la nature.



# Nouveautés et rétrospective de l'année

## Nouveau service de conseil

Sur demande et moyennant un forfait de conseil, nous proposons à nos membres un soutien complémentaire pour l'entretien de leur site. Indépendamment de la prochaine recertification, nos experts sont à leur disposition pour se rendre sur place et rédigent ensuite un bref rapport intermédiaire contenant des conseils pratiques.

## Mise en valeur des sites récemment certifiés

Dès 2017, nous offrons à nos nouveaux membres certifiés la possibilité de présenter leur site sur notre page internet, sans coûts supplémentaires. Nous souhaitons ainsi créer une rubrique inspirante, par le biais de laquelle nous rendons virtuellement accessibles nos belles oasis naturelles, et où nous pouvons partager notre enthousiasme pour les aménagements extérieurs naturels.

## Panneaux d'information modernisés

L'information constitue un bon instrument pour promouvoir les sites proches de l'état naturel et rendre attentifs les utilisateurs et les visiteurs aux avantages d'un aménagement respectueux de la nature. Une nouvelle série de panneaux d'information d'aspect plus contemporain, grâce à un graphisme attrayant, est prévue pour l'été 2017. Elle comprendra 13 panneaux décrivant divers habitats et éléments de la nature.

## Rétrospective 2016 annuelle réjouissante

Durant la dernière année présidentielle de Ruedi Lustenberger, la Fondation a brillé par ses chiffres: L'exercice 2016 se situe à 660 000 francs. Ceci représente une nouvelle progression de 6% par rapport à l'année précédente. Le bénéfice quant à lui se situe à 4 500 francs.

Le nombre de nouvelles certifications se maintient à un haut niveau. 24 nouveaux certificats ont pu être attribués, dont 9 certificats pour des sites d'habitation et 2 premières pré-certifications pour des planifications exemplaires proches de l'état naturel – ces 2 dernières ayant été décernées à Losinger Marazzi SA. En Suisse romande, 5 nouveaux sites d'activité ont été certifiés, alors qu'en Suisse italienne, aucun nouveau site n'a malheureusement pu être certifié en 2016.

Les contrôles de qualité effectués tous les 5 ans par nos auditeurs ont montré que 49 sites certifiés en Suisse alémanique remplissent toujours les critères de qualité requis et ont donc été recertifiés. En Suisse romande, 10 sites ont pu être recertifiés et 1 site en Suisse italienne. Ces 60 sites ont tous reçu la visite de nos auditeurs qui les ont réévalués et recommandés à la recertification auprès du Conseil de Fondation. Lors de la rencontre annuelle des auditeurs, il a été établi qu'en règle générale, les sites gagnent en qualité et en biodiversité au fil des années.

# Nos activités dans les autres régions linguistiques

## Le plus grand site jamais certifié

La Fondation Nature & Économie collabore étroitement avec la coopérative d'habitation FGZ à Zurich dans le but de certifier tout un quartier de la ville, constitué de plus de 2000 appartements. Dans le cadre du plus grand projet que la Fondation ait pu précertifier jusqu'à présent, les 24 phases de la construction du quartier résidentiel de Friesenberg seront évaluées jusqu'en 2018, et des mesures de valorisation naturelle seront réalisées si nécessaire. Les premières étapes d'aménagements extérieurs naturels exemplaires ont déjà obtenu le label en 2016.

## Plus de nature dans la région de Lucerne

En collaboration avec la Conférence régionale de protection de l'environnement, la Fondation Nature & Économie s'est mise à la recherche de sites d'habitation et d'activité exemplaires en termes de qualités naturelles, ainsi que de partenaires locaux, afin de promouvoir l'aménagement de nouvelles surfaces proches de l'état naturel. Ce projet coopératif permet une prise de contact directe avec les maîtres d'ouvrage, les bureaux de planification et les agences immobilières de la région de Lucerne, propriétaires ou en charge de sites correspondants. Après une année pilote couronnée de succès, le projet doit se poursuivre sur les deux prochaines années.

## Pour un avenir proche de l'état naturel

En 2016, le centre de formation de JardinSuisse à Neuenkirch et le jardin pédagogique du Centre de formation de Grangeneuve IAG ont reçu le label de la Fondation Nature & Économie. Ici, les nouvelles générations de personnes en formation dans les domaines de l'horticulture et du paysagisme apprennent et expérimentent à quoi ressemblent des aménagements naturels qui respectent à la fois l'être humain et la nature.

## Activités en Suisse italienne

En 2016, le bureau régional de la Suisse italienne a mis l'accent sur l'information à propos des jardins naturels, thème plus que jamais nécessaire. Il propose également des newsletters régulières (auxquelles vous pouvez vous abonner sur demande). L'an dernier, le magnifique jardin naturel du Tennis Club del Patriziato di Ascona a pu être recertifié. Des contacts intensifs ont eu lieu avec la Coopérative Migros Ticino qui ont débouché sur un réaménagement des espaces verts autour de la filiale Migros Do it + Garden à Losone. Celle-ci devrait obtenir le label de la Fondation en 2017. La certification de plusieurs autres filiales de Migros est en planification.



Sur la pente douce du Friesenberg à Zurich, tout un quartier est en train d'être certifié, au fur et à mesure de chacune de ses 24 étapes.  
Photo: Hans-Jürg Baum



# Sites certifiés

## Alimentation

**Micarna SA,**  
9602 Bazenheid, **nouveau 12.12.2016**

**Haldi Hof,**  
6353 Weggis, **nouveau 10.06.2016**

**NESTEC SA,**  
Centre de recherches Nestlé,  
1025 Lausanne, 09.09.2015

**Genossenschaft Migros Luzern,**  
Migros Würzenbach, 6006 Luzern, 29.06.2015

**Migros,**  
Estavayer Lait SA,  
1470 Estavayer-le-Lac, 19.09.2014

**Migros,**  
Mifroma SA, 1670 Ursy, 19.09.2014

**Migros,**  
Aproz Sources minérales SA,  
1994 Aproz, 28.03.2014

**Migros,**  
Micarna SA, 1784 Courtepin, 28.03.2014

**Migros,**  
Genossenschaft Migros Aare, 3321 Schönbühl,  
11.09.2013

**Migros Verteilbetrieb Neuendorf AG,**  
4623 Neuendorf, 02.12.2010

**Migros,**  
Chocolat Frey AG, 5033 Buchs, 15.09.2010

**Migros Luzern,**  
Einkaufscenter Länderpark,  
6370 Stans, 15.09.2010

**Migros Ostschweiz,**  
Einkaufszentrum Rheinpark,  
9430 St. Margrethen, 15.09.2010

**HUG AG,**  
6102 Malters, 14.03.2007

**Coop,**  
centrale de distribution Aclens,  
1123 Aclens, 03.10.2006

**Migros Ostschweiz,**  
9201 Gossau, 22.06.2006

**Migros Luzern,**  
Surseepark I + II, 6210 Sursee, 01.12.2005

**Migros Luzern,**  
Einkaufscenter Zugerland, 6312 Steinhausen,  
01.12.2005

**Fleischrocknerei Churwalden AG,**  
7302 Landquart, 27.06.2002

**Louis Ditzler AG,**  
4313 Möhlin, 14.11.2000

**Migros Verteilzentrum Suhr AG (MVS),**  
5034 Suhr, 13.05.1998

## Ameublement et menuiserie

**IKEA AG,**  
8957 Spreitenbach, 24.09.2008

**r-team Erwin Rotzer AG,**  
3945 Gampel, 10.12.2007

**Markus Biland AG,**  
5413 Birmenstorf, 01.11.2001

**IKEA AG,**  
4133 Pratteln, 26.06.2000

**Erich Keller AG,**  
8583 Sulgen, 22.12.1999

**USM U. Schärer Söhne AG,**  
3110 Münsingen, 08.07.1999

## Banques et assurances

**Basellandschaftliche Gebäudeversicherung,**  
Futuro, 4410 Liestal, 26.11.2009

**AXA Winterthur,**  
8401 Winterthur, 01.12.2008

**UBS AG,**  
8098 Zürich, 06.10.2004

**Swiss Reinsurance Management Ltd,**  
Bürogebäude Soodring, 8134 Adliswil, 29.10.2003

**Credit Suisse,**  
Areal Bocken, 8810 Horgen, 29.10.2003

**Credit Suisse,**  
Zentrum Uetlihof, 8045 Zürich, 04.06.1998

## Commerce

**Brother (Schweiz) AG,**  
5405 Baden-Dättwil, 09.09.2015

**Suterholz GmbH,**  
6436 Ried, 20.07.2015

## Construction

**Grisoni-Zaugg SA,**  
1628 Vuadens, 29.06.2015

**Kronenberger AG,**  
6032 Emmen, 19.06.2013

**SUTERHOLZ GmbH,**  
6436 Ried-Muotathal, 19.06.2013

**Gétaz-Miauton SA,**  
1163 Etoy, 18.07.2011

**Renggli AG,**  
6247 Schötz, 26.08.2004

**4B Fenster AG,**  
6281 Hochdorf, 31.10.2002

**Josias Gasser Baumaterialien AG,**  
7001 Chur, 22.12.1999

**Walter Siefert AG,**  
4133 Pratteln, 16.12.1997

## Culture

**Théâtre de Beausobre,**  
1110 Morges, 27.11.2013

**Zentrum Paul Klee,**  
3000 Bern, 13.08.2007

## Énergie et alimentation en eau potable

**IWB,**  
Kleinkwasserkraftwerk Neuwelt,  
4142 Münchenstein, **nouveau 13.03.2017**

**Services Industriels de Genève,**  
STEP de Chancy, 1284 Chancy, **nouveau 12.12.2016**

**IWB,**  
Hardwasser AG, 4123 Pratteln, **nouveau 23.09.2016**

**Ville de Lausanne,**  
Usine de Saint-Sulpice, 1025 Saint-Sulpice,  
**nouveau 10.06.2016**

**Services Industriels de Genève,**  
Station de pompage de Lullier, 1254 Jussy,  
18.12.2015

**IWB,**  
Holzkraftwerk Basel AG, 4056 Basel, 19.03.2015

**Services Industriels de Genève,**  
poste de détente et de comptage, 1244 Choulex,  
19.03.2015

**Services Industriels de Genève,**  
poste de détente et de comptage du Vengeron,  
1293 Bellevue, 19.03.2015

**Forces Motrices Valaisannes SA,**  
1951 Sion, 19.09.2014

**Services Industriels de Genève,**  
station de traitement des eaux des Tuileries,  
1293 Bellevue, 27.11.2013

**BKW Energie AG und Swissgrid AG,**  
Unterstation Bickigen, 3472 Wynigen, 11.09.2013

**Steiner Energie AG,**  
6102 Malters, 05.12.2012

**Services Industriels de Genève,**  
station de traitement de l'eau d'Arve,  
1255 Veyrier, 12.11.2012

**BKW Energie AG und Swissgrid AG,**  
Unterstation Mühleberg, 3000 Bern 25,  
18.09.2012

**Services Industriels de Genève,**  
poste électrique de Renfile, 1214 Vernier,  
13.12.2011

<b>Services Industriels de Genève,</b> barrage de Chancy – Pougny, 1284 Chancy, 13.12.2011	<b>RUAG Aviation,</b> 6372 Ennetmoos, 10.03.2005	<b>Berufsbildungsheim Neuhof,</b> 5242 Birr, 01.11.2001
<b>Services Industriels de Genève,</b> centrale hydroélectrique et d'infiltration des eaux de Vessy, 1255 Veyrier, 13.12.2011	<b>SICPA SA,</b> 1373 Chavornay, 06.10.2004	<b>Universität Zürich,</b> 8057 Zürich, 28.06.2001
<b>IB Wohlen AG,</b> Pumpwerk Langelen, 5610 Wohlen, 14.09.2011	<b>Bosch Packaging Systems AG,</b> 8222 Beringen, 26.08.2004	<b>Swissmem Kaderschule,</b> 8400 Winterthur, 26.04.2001
<b>Centralschweizerische Kraftwerke AG,</b> Standort Rathausen, 6032 Emmen, 12.04.2011	<b>ALSTOM (Schweiz) AG,</b> Werk Birr, 5242 Birr, 09.09.2003	<b>Zürcher Hochschule für angewandte Wissenschaften,</b> 8820 Wädenswil, 29.06.2000
<b>Services Industriels de Genève,</b> centrale hydroélectrique de Verbois, 1281 Russin, 15.09.2010	<b>Phoenix Contact AG,</b> 8317 Tagelswangen, 07.05.2003	<b>Universität St. Gallen (HSG),</b> 9000 St. Gallen, 13.06.2000
<b>Services Industriels de Genève,</b> activité Eau potable (5 sites), 1211 Genève, 10.12.2007	<b>RUAG Real Estate AG,</b> 6460 Altdorf, 26.04.2001	<b>Interkantonale Polizeischule Hitzkirch IPH,</b> 6285 Hitzkirch, 22.12.1999
<b>Ville de Lausanne,</b> eauservice, usine du Lac de Bret, 1070 Puidoux, 10.12.2007	<b>H. Lenz AG,</b> Solar- und Wärmetechnik, 9244 Niederuzwil, 30.05.2000	<b>Eidg. Forschungsanstalt WSL,</b> 8903 Birmensdorf, 02.11.1998
<b>IB Wohlen AG,</b> Reservoir Hochwacht, 5610 Wohlen, 01.12.2005	<b>Stürm &amp; Co. Maschinen,</b> 9403 Goldach, 22.12.1999	<b>Paul Scherrer Institut PSI,</b> 5232 Villigen, 02.11.1998
<b>Elektrizitätswerk der Stadt Zürich,</b> Kraftwerk Höngg, 8049 Zürich, 26.08.2004	<b>3S-Systemtechnik AG,</b> 5236 Remigen, 02.11.1998	<b>Gestion des déchets</b>
<b>Elektrizitätswerk der Stadt Zürich,</b> Unterwerk Auwiesen, 8050 Zürich, 26.08.2004	<b>Entreprises vitivinales</b>	<b>STRID SA,</b> 1400 Yverdon-les-Bains, 28.03.2014
<b>Services Industriels de Lausanne,</b> centre d'exploitation de Pierre-de-Plan, 1005 Lausanne, 12.12.2002	<b>Franz-Josef Mathier AG,</b> 3970 Salgesch, 28.03.2014	<b>Services Industriels de Genève,</b> site de valorisation des mâchefers du Bois-de-Bay, 1242 Satigny, 12.11.2012
<b>Regionale Wasserversorgung St. Gallen AG,</b> Seewasserwerk Frasnacht, 9320 Frasnacht, 23.08.2001	<b>Formation et recherche</b>	<b>Services Industriels de Genève,</b> quai de chargement de la Jonction, 1205 Genève, 12.11.2012
<b>IWB,</b> Wasserreservoir Wenkenhof, 4125 Riehen, 24.05.2000	<b>Grangeneuve – Landwirtschaftliches Institut des Kantons Freiburg,</b> 1725 Posieux, <i>nouveau</i> 23.09.2016	<b>Services Industriels de Genève,</b> usine de valorisation et de traitement des déchets des Cheneviers UVTD, 1288 Aire-la-Ville, 30.09.2009
<b>Städtische Werke Schaffhausen und Neuhausen am Rheinfall,</b> Unterwerk Ebnet, 8200 Schaffhausen, 30.03.2000	<b>École hôtelière de Lausanne EHL,</b> 1000 Lausanne, <i>nouveau</i> 23.09.2016	<b>Entsorgung St. Gallen,</b> Deponie Tüfentobel, 9032 Engelburg, 29.10.2003
<b>Erdgas Ostschweiz AG,</b> 8010 Zürich, 28.08.1998	<b>Centre de formation professionnelle nature et environnement de Lullier,</b> 1254 Jussy, 27.11.2013	<b>Stadt Zürich,</b> Werk Hagenholz, 8050 Zürich, 30.08.2000
<b>Entreprises de nettoyage et sanitaire</b>	<b>Agroscope,</b> 8046 Zürich, 12.04.2011	<b>Kehrichtverwertung Zürcher Oberland,</b> 8340 Hinwil, 08.07.1999
<b>Rohr AG Reinigungen,</b> 5212 Hausen b. Brugg, 28.06.2001	<b>CERN,</b> site de Meyrin, 1211 Genève, 09.06.2009	<b>Gravières et carrières</b>
<b>Geberit Vertriebs AG,</b> Informationszentrum GIZ, 8645 Jona, 16.02.2001	<b>Accademia di architettura,</b> 6850 Mendrisio, 01.12.2008	<b>Lathion Carrières et Garages SA,</b> Carrière et décharge, Les Paujes' à Grône, 1950 Sion, <i>nouveau</i> 10.06.2016
<b>Entreprises industrielles</b>	<b>Université de Lausanne,</b> site de Dorigny, 1015 Lausanne, 24.09.2008	<b>Marti AG Solothurn,</b> Kiesgrube Walliswil, 3380 Walliswil bei Niederbipp, 09.09.2015
<b>Holcim Granulats et Bétons SA,</b> Cimenterie d'Éclépens, 1312 Éclépens, 05.12.2012	<b>ETH Zürich,</b> Campus Science City, 8093 Zürich, 04.10.2006	<b>Fr. Blaser AG,</b> Areal Dicki, 3415 Hasle bei Burgdorf, 09.09.2015
<b>Richemont International SA,</b> 1752 Villars-sur-Glâne, 21.06.2010	<b>Strickhof Lindau,</b> 8315 Lindau, 01.12.2005	<b>Sand + Kies AG Luzern,</b> in Horw, Werkplatz Ennethorw, 6048 Horw, 29.06.2015
<b>ABB Schweiz AG,</b> Segelhof, 5405 Baden-Dättwil, 01.12.2008	<b>EMPA,</b> 9014 St. Gallen, 26.08.2004	<b>Holcim Kies und Beton AG,</b> Steinbruch Zingel, 6365 Kehrsiten, 29.06.2015
<b>Holinger Solar AG,</b> 4416 Bubendorf, 09.06.2005	<b>EMPA,</b> 8600 Dübendorf, 29.10.2003	<b>Lachat SA,</b> Carrière «Tchu Moueni», 2923 Courtemaiche, 19.03.2015
	<b>École polytechnique fédérale de Lausanne EPFL,</b> 1024 Ecublens, 31.10.2002	
	<b>IBM Research GmbH,</b> Zürich Research Laboratory, 8803 Rüschlikon, 27.06.2002	

---

**Jura-Cement-Fabriken,**

Werk Wildegg / Steinbruch Jakobsberg /  
Steinbruch Oberegg / Steinbruch Unteregg,  
5103 Wildegg, 19.03.2015

---

**LZR Lenz-Ziegler-Reifenscheid GmbH**

**Sand- und Kiesgewinnung,**  
D-97359 Hörblach, 19.09.2014

---

**Holcim Granulats et Bétons SA,**

Carrière Les Buis, 1213 Ferreyres et  
1315 La Sarraz, 28.03.2014

---

**Sebastian Müller AG,**

Werkareal Bohler, 6221 Rickenbach, 27.11.2013

---

**Juracime SA,**

Cimenterie et carrière d'argile,  
2087 Cornaux, 27.11.2013

---

**Juracime SA,**

Carrière du Roc, 2087 Cornaux, 27.11.2013

---

**Gravière de Châtillon SA,**

Gravière Essert du Petit Chaney,  
1727 Corpataux-Magnedens, 27.11.2013

---

**Bärlocher Steinbruch und Bildhauerei AG,**

9422 Staad, 27.11.2013

---

**Kieswerk Untervaz AG,**

Werkstandort mit Abbaustelle Herti/Burgloser,  
7204 Untervaz, 11.09.2013

---

**Holcim et Bétons SA,**

Gravière des Champs Pointus,  
1285 Sézegnin (Athénaz), 27.03.2013

---

**Kies AG Zurzach-Beringen,**

Abbaustelle Untere Hardeichen,  
8222 Beringen, 28.06.2012

---

**Kieswerk Petinesca AG,**

Inertstoff Deponie, 2557 Studen, 23.03.2012

---

**Gravière de la Claire-aux-Moines SA,**

1073 Savigny, 13.12.2011

---

**FAMSA,**

Carrière de Choëx, 1869 Massongex, 13.12.2011

---

**LMT SA,**

Gravière de Bioley-Orjulaz,  
1042 Bioley-Orjulaz, 19.04.2011

---

**Holcim Granulats et Bétons SA,**

Gravière de Pré-Neyroud, 1860 Aigle, 12.04.2011

---

**Gravière d'Epeisses SA,**

Gravière de Monfleury, 1214 Vernier, 15.09.2010

---

**Holcim Praz SA,** Gravière Creux de Chippis,

3960 Sierre, 15.09.2010

---

**Volken Beton AG,**

Kieswerk Rottensand, 3930 Visp, 15.09.2010

---

**Theler KWB Susten AG,**

Abbaustelle Rottensand-Pfyn, 3942 Raron,  
15.09.2010

---

**Risi AG,**

Abbaugelände Hof-Aebnetwald, Aspli und  
Rütene, 6341 Baar, 03.03.2009

---

**Carrières du Lessus HB SA,**

Décharge de Saint-Triphon, 1867 Saint-Triphon,  
24.09.2008

---

**Bardograves SA,**

Gravière de Bardonnex «En Combe»,  
1257 Bardonnex, 24.09.2008

---

**Hard AG,**

Abbaustelle Berg, 8604 Volketswil, 10.12.2007

---

**Fr. Blaser AG,**

Werk Sollberger, 3472 Rumendingen, 10.12.2007

---

**SCRASA,** gravière «Champ du Puits»,

1242 Satigny, 14.03.2007

---

**Vigier Beton Berner Oberland,**

KIESTAG Kieswerk Steinigand AG,  
15 Standorte, 3752 Wimmis, 14.03.2007

---

**Montebello AG,**

Abbaustelle Ova da Bernina,  
7504 Pontresina, 18.12.2006

---

**KIBAG Kies Edlibach AG,**

6313 Edlibach, 04.10.2006

---

**KIBAG Kies Seewen AG,**

Steinbruch Zingel, 6423 Seewen, 04.10.2006

---

**HASTAG (Zürich) AG,**

Abbaustelle Wil I, 8196 Wil, 22.03.2006

---

**Amrein Gebr. AG,**

Grube Saffental, 6222 Gunzwil, 01.12.2005

---

**Kieswerk Boningen AG,**

Abbaustelle Ischlag/Dreiangel,  
4617 Gunzgen, 28.09.2005

---

**Grob Kies AG,**

Kies- und Betonwerk Tal,  
9113 Degersheim, 09.06.2005

---

**Lötscher Kies + Beton AG,**

Abbaustelle Unterhöhe, 6275 Ballwil, 10.12.2003

---

**Kieswerk der Gemeinde Eschenbach,**

6274 Eschenbach, 10.12.2003

---

**Kalt Kies- und Betonwerk AG,**

Abbaustelle «Rodig» Böttstein,  
5315 Böttstein, 10.12.2003

---

**Vigier Beton Mittelland AG,**

Abbaustelle Hobühl, Bärnerschachen,  
Flumenthal, 4536 Attiswil, 29.10.2003

---

**Fr. Blaser AG,**

Abbaustelle Chratzmatt,  
3434 Landiswil, 29.10.2003

---

**Iff AG Kies- und Betonwerk,**

Abbaustelle Tuberein/Hölzlisacher,  
4704 Niederbipp, 12.12.2002

---

**Kieswerk Hüswil AG,**

Werkareal Steinberg, 6152 Hüswil, 31.10.2002

---

**Merz Baustoff AG,**

5412 Gebenstorf, Birnenstorf und Gebenstorf,  
27.06.2002

---

**KIGRO AG Gettnau,**

Abbaustelle Gishubel-Bubental,  
6022 Grosswangen, 24.05.2002

---

**Gebr. Hallwyler AG,**

Kiesabbaustelle Oberwiler-Feld,  
4852 Rothrist, 03.05.2002

---

**Guber Natursteine AG,**

Steinbruch Guber, 6055 Alpnach, 03.05.2002

---

**Risi AG,**

Deponie Chrüzstrasse,  
6340 Sihlbrugg, 16.02.2001

---

**Carrières d'Arvel SA,**

1844 Villeneuve, 16.02.2001

---

**Wyss Kies & Beton AG,**

Abbaustelle Untere Allmend,  
4624 Härkingen, 16.02.2001

---

**Gemeindekieswerk Ballwil,**

Abbaustelle Pfannenstiel,  
6275 Ballwil, 07.12.2000

---

**Emme Kies und Beton AG,**

Grube Pfaffenboden,  
3452 Grünenmatt, 07.12.2000

---

**Kieshandels AG,**

Grube Hübeli, 6144 Zell, 07.12.2000

---

**Holcim Granulats et Bétons SA,**

Gravière du Cambèze,  
1145 Bière-Berolle, 01.11.2000

---

**Kieswerk Otto Notter AG,**

Abbaugelände Honert, 5608 Stetten, 12.04.2000

---

**Hochuli AG,**

Werkareal Hochuli, 5742 Kölliken, 25.02.2000

---

**Kies- und Sandwerk Hubel,**

Chaltbrunnenboden, 5040 Schöffland, 31.12.1999

---

**Kieswerk Gunzgen AG,**

Kiesgrube Forenban, 4617 Gunzgen, 22.12.1999

---

**Kies Lenz AG,**

Abbaustellen Niederlenz und Lenzburg,  
5600 Lenzburg, 22.12.1999

---

**Aarekies Aarau-Olten AG,**

Abbaustelle Hard-Studenweid in 4658 Däniken/  
4657 Dulliken, 22.12.1999

---

**Sand AG Neuheim,**

Werk Neuheim, 6345 Neuheim, 22.12.1999

---

**Steinbruch Mellikon AG,**

5465 Mellikon, 22.12.1999

---

**Bersier SA,**

Gravière de Ménières, 1553 Ménières, 29.09.1999

---

**Gravière de Sergey SA,**

Gravière des Planches, 1355 Sergey, 11.03.1999

---

**Vigier Beton Kies Seeland Jura AG,**

Kieswerk Oberfeld/Oberholz, 2577 Treiten/  
Finsterhennen, 09.02.1999

---

**Holcim Granulats et Bétons SA,**

Gravière du Sapelet,  
1329 Bretonnières, 02.11.1998

---

**Ernst Hablützel + Co. AG,**

Abbaustelle Bannen, 8217 Wilchingen, 28.08.1998

---

**Vigier Beton Kies Seeland Jura AG,**

Abbaustelle Gryfenberg/Chugelwald,  
2553 Safnern, 28.08.1998

---

**Fischer Kies + Beton AG,**

Abbaustelle Unterhüsli/Stolten, 5053 Staffelbach,  
28.08.1998

---

**Holcim Kies und Beton AG,**

Werk Kirchberg (Abbaustellen Wiesgraben,  
Riedenboden und Chalchbüel), 9533 Kirchberg,  
28.08.1998

---

**Holcim Kies und Beton AG,**

Abbaustellen Eichlihu und Ghüst,  
8194 Hüntwangen, 28.08.1998

---



---

**Holcim Kies und Beton AG,**  
Abbaustelle Eichrüteli, 5243 Mülligen, 28.08.1998

---

**Holcim Kies und Beton AG,**  
Werk Oberdorf, 6370 Oberdorf, 28.08.1998

---

**Aarekies Aarau-Olten AG,**  
Grube Lostorf, 5033 Buchs, 28.08.1998

---

**Holcim Kies und Beton AG,**  
Werk Schaffhausen (Abbaustellen Solenberg und Büsingergrube), 8207 Schaffhausen, 28.08.1998

---

**cabema ag,**  
Kieswerk Willisdorf, 8253 Diessenhofen, 28.08.1998

---

**Aarekies Aarau-Olten AG,**  
Grube Buech Steiacher, 5503 Schafisheim, 28.08.1998

---

**ZAB – Zweckverband  
Abfallverwertung Bazenheim,**  
Deponie Burgauerfeld, 9230 Flawil, 04.06.1998

---

**Kästli Bau AG,**  
Kieswerk Rubigen, 3113 Rubigen, 04.06.1998

---

**Messerli Kieswerk AG (Alluvia AG),**  
Kieswerk und Abbaustelle KWO,  
3173 Oberwangen, 04.06.1998

---

**KIBAG Kies Tuggen AG,**  
Abbaustelle Girendorf/Deponiegelände  
Bachtellen/Golfpark, 8855 Nuolen, 04.06.1998

---

**Kieswerk Aebisholz AG  
(Vigier Beton Mittelland),**  
Abbaustelle Aebisholz,  
4702 Oensingen, 04.06.1998

---

**Vigier Beton Kies Seeland Jura AG,**  
Grube Bangerter, 3250 Lyss, 04.06.1998

---

**Sebastian Müller AG,**  
Kieswerk Kulmerauer Allmend, 6234 Kulmerau,  
04.06.1998

---

**K. + U. Hofstetter AG (Alluvia AG),**  
Werk Hindelbank mit den Abbaustellen  
Mattstetten und Gyssberg,  
3324 Hindelbank, 04.06.1998

---

**K. + U. Hofstetter AG (Alluvia AG),**  
Werk Berken mit den Abbaustellen  
Heimenhausen und Oberberken,  
3324 Hindelbank, 04.06.1998

---

#### Hôtels et restaurants

---

**Rocksresort,**  
7032 Laax, 09.09.2015

---

**Swiss Holiday Park,**  
6443 Morschach, 29.06.2015

---

**Tropenhaus Wolhusen AG,**  
6110 Wolhusen, 27.11.2013

---

**Ferien- und Seminarhotel Idyll-Gais,**  
9056 Gais, 28.06.2012

---

**Hotel Hof Weissbad,**  
9057 Weissbad, 12.04.2011

---

**SV (Schweiz) AG,**  
8600 Dübendorf, 30.04.2008

---

**Greulich Hotel,**  
Restaurant, Bar, 8004 Zürich, 10.03.2005

---

**Rezidor Park Switzerland AG,**  
Park Inn Zurich Airport, 8153 Rümlang,  
26.04.2001

---

#### Immobilier

---

**LGZ Hochrhein AG,**  
5332 Rekingen, 27.11.2014

---

**Verwaltung Euro Haus,**  
8200 Schaffhausen, 26.08.2004

---

#### Industrie chimique

---

**Migros,**  
Mibelle Group, Mifa AG Frenkendorf,  
4402 Frenkendorf, 19.06.2013

---

**Sappro SA,**  
1214 Vernier, 09.06.2009

---

**Givaudan Suisse SA,**  
1214 Vernier, 01.12.2008

---

**B. Braun Medical AG,**  
6182 Escholzmatt, 24.09.2008

---

**B. Braun Medical AG,**  
6204 Sempach, 24.09.2008

---

**Varo Refining Cressier SA,**  
2088 Cressier, 20.09.2007

---

**Cilag AG,**  
8205 Schaffhausen, 13.08.2007

---

**Contec AG,**  
3661 Uetendorf, 09.09.2003

---

**Syngenta Crop Protection AG,**  
4332 Stein, 02.11.1998

---

**BASF Kaisten AG,**  
5082 Kaisten, 16.12.1997

---

**F. Hoffmann-La Roche AG,**  
4303 Kaiseraugst, 16.12.1997

---

#### Industrie horlogère

---

**Richemont International SA,**  
Campus Genevois de Haute Horlogerie,  
1217 Meyrin, *nouveau* 10.06.2016

---

#### Installations militaires

---

**Forze aeree – Base area di Locarno,**  
6600 Locarno, 27.11.2013

---

**Swiss Steel AG,**  
6020 Emmenbrücke, 19.06.2013

---

**Centre logistique de l'armée Grolley,**  
Place d'armes de St-Maurice,  
1890 St-Maurice, 28.06.2012

---

**Service des affaires militaires de Genève,**  
infrastructure militaire du canton: 5 sites,  
24.04.2009

---

**Centre logistique de l'armée de Grolley,**  
Place d'armes cantonale, 1950 Sion, 03.03.2009

---

**Armeelogistikcenter Hinwil,**  
Rekrutierungszentrum Mels, 8887 Mels,  
01.12.2008

---

**Centre logistique de l'armée de Grolley,**  
Place de tir des Raclerets, 1284 Chancy,  
24.09.2008

---

**Centre logistique de l'armée Grolley,**  
Village d'exercices d'Epeisses, 1237 Avully,  
11.04.2008

---

**Armeelogistikcenter Thun,**  
Waffenplatz Thun, 3602 Thun, 18.02.2004

---

**Armeelogistikcenter Thun,**  
Waffenplatz Wangen a. A.,  
3380 Wangen a. A., 10.12.2003

---

**Centre logistique de l'armée Grolley,**  
Place d'armes de Chamblon,  
1400 Yverdon-les-Bains, 09.09.2003

---

**Armeelogistikcenter Hinwil,**  
Waffenplatz Frauenfeld,  
8500 Frauenfeld, 12.12.2002

---

**Armeelogistikcenter Hinwil,**  
Waffenplatz Magletsch-Plattis,  
9478 Wartau, 12.12.2002

---

**Armeelogistikcenter Othmarsingen,**  
Waffenplatz Brugg, 5201 Brugg, 06.02.2002

---

**Armeelogistikcenter Hinwil,**  
Waffenplatz Herisau-Gossau,  
9100 Herisau, 16.02.2001

---

#### Installations sportives et de loisirs

---

**Migros,** Golf Parc Signal de Bougy,  
1172 Bougy-Villars, 28.03.2014

---

**Migros,**  
Golfpark Waldkirch, 9205 Waldkirch, 28.03.2014

---

**Migros,**  
Golfpark Otelfingen, 8112 Otelfingen, 27.11.2013

---

**Migros,**  
Golfpark Oberkirch, 6208 Oberkirch, 27.11.2013

---

**Migros,**  
Golfpark Moossee, 3053 Münchenbuchsee,  
11.09.2013

---

**Les Bains de Lavey SA,**  
1892 Lavey-les-Bains, 28.06.2012

---

**Tennis Club del Patriziato di Ascona,**  
6612 Ascona, 12.01.2011

---

**Migros,**  
Golfpark Holzhäusern, 6343 Holzhäusern,  
03.03.2009

---

**Sportzentrum Niedermatten,**  
Einwohnergemeinde Wohlen, 5610 Wohlen,  
24.09.2008

## Médias

**Vetter Druck AG,**  
3602 Thun, 03.05.2002

## Métallurgie

**Ernst Schweizer AG,**  
Metallbau, Standort Möhlin,  
4313 Möhlin, 12.04.2011

**Ernst Schweizer AG,**  
Standort Hedigen, 8908 Hedigen, 01.12.2005

**Würth AG,**  
4144 Arlesheim, 04.07.2003

**Jehle AG,**  
5275 Etzgen, 01.11.2001

**Robert Wild AG,**  
5630 Muri, 28.06.2001

## ONG

**Parkhaus Kägen AG,**  
4153 Reinach, 21.06.2010

**Office des Nations Unies,**  
Palais des Nations, 1211 Genève, 09.06.2009

**BirdLife-Naturzentrum Neeracherried,**  
8173 Neerach, 12.12.2002

**Centre-nature ASPO de la Sauge,**  
1588 Cudrefin, 12.12.2002

**Schweizerische Vogelwarte,**  
6204 Sempach, 03.05.2002

**UICN,**  
Union internationale pour la Conservation  
de la Nature, 1196 Gland, 16.02.2001

**WWF International,**  
1196 Gland, 24.08.2000

**Verein Duftgarten Rodersdorf,**  
Wendeschlaufe der Tramlinie Nr. 10 (BLT),  
12.03.1998

## Paysagistes

**natUrban GmbH,**  
8926 Uerzlikon, *nouveau* 12.12.2016

**JardinSuisse Zentralschweiz,**  
Bildungszentrum Gärtner AG, 6206 Neuenkirch,  
*nouveau* 10.06.2016

**Boccard Parcs et Jardins SA,**  
1236 Cartigny, 28.03.2014

**Stein Design,**  
3293 Dotzigen, 02.12.2010

**Gartenbau Genossenschaft Zürich,**  
8046 Zürich, 03.03.2009

**Kunz Baumschulen AG,**  
8610 Uster-Winikon, 30.04.2008

**JACQUET SA,**  
Pépinière de Satigny, 1242 Satigny, 03.10.2006

**Winkler & Richard AG,**  
9545 Wängi, 28.09.2005

**Fuhrer AG,**  
Gartenbau, 3114 Wichtrach, 01.11.2001

**Viva Gartenbau AG,**  
4102 Binningen, 23.08.2001

**Schoop + Co. AG,**  
5405 Baden-Dättwil, 28.08.1998

## Pharma et Biotech

**Merck Serono SA,**  
1804 Corsier-sur-Vevey, 27.11.2013

## Santé et soins

**Kleintierpraxis HallMa AG,**  
5706 Boniswil, *nouveau* 12.12.2016

**Spital Flawil,**  
9230 Flawil, *nouveau* 23.09.2016

**Psychiatrische Universitätsklinik Rheinau,**  
8462 Rheinau, *nouveau* 23.09.2016

**Kantonsspital St. Gallen,**  
9007 St. Gallen, 16.12.2015

**Inselspital Bern,**  
3010 Bern, 09.09.2015

**Clinica di Riabilitazione di Novaggio,**  
6986 Novaccio, 27.11.2013

**Stiftung Schürmatt,**  
5732 Zetzwil, 27.11.2013

**Sonnmat Luzern,**  
Kurhotel & Residenz, 6000 Luzern 15, 11.09.2013

**REHAB Basel,**  
4012 Basel, 13.12.2011

**Bürgerspital Basel,**  
4056 Basel, 14.09.2011

**Stiftung Wagerenhof,**  
8610 Uster, 26.04.2010

**Serata,**  
Stiftung für das Alter, 8800 Thalwil, 26.11.2009

**St. Gallische Psychiatrie-Dienste Süd,**  
7312 Pfäfers, 09.06.2009

**Klinik Barmelweid,**  
5017 Barmelweid, 09.06.2009

**Fondation Aigues-Vertes,**  
1233 Bernex, 09.06.2009

**Stiftung Terra Vecchia Villaggio,**  
Gemeinschaft Bordei, 6657 Palagnedra,  
03.03.2009

**Società Ticinese per l'Assistenza dei Ciechi,**  
6900 Lugano, 24.09.2008

**Regionales Pflegezentrum Baden AG,**  
5400 Baden, 30.04.2008

**Alters- und Pflegeheim Letz,**  
8752 Näfels, 30.04.2008

**Regionalspital Emmental AG,**  
3400 Burgdorf, 10.12.2007

**Weleda AG,**  
4144 Arlesheim, 13.08.2007

**Reha Rheinfelden,**  
4310 Rheinfelden, 13.08.2007

**Schweizerische Epilepsie-Stiftung,**  
8008 Zürich, 18.12.2006

**Dr. Guy Loutan et Ute Bauer –  
Association Convive,**  
1226 Thônex, 18.12.2006

**Stadt Zürich,**  
Werk- und Wohnhaus zur Weid,  
8932 Mettmenstetten, 03.10.2006

**A. Vogel GmbH,**  
Hätschen, 9053 Teufen, 03.10.2006

**Stiftung Eben-Ezer,**  
Haus für Ferien und Erholung, 4402 Frenkendorf,  
28.09.2005

**casa fidelio,**  
4626 Niederbuchsiten, 09.06.2005

**Kantonale Psychiatrische Dienste,  
Sektor Nord, 9500 Wil, 09.12.2004**

**Solina Spiez,**  
3700 Spiez, 02.06.2004

**Privatklinik Wyss AG,**  
3053 Münchenbuchsee, 28.03.2003

**Luzerner Psychiatrie,**  
Klinik St. Urban, 4915 St. Urban, 31.10.2002

**Klinik Sonnenhalde AG,**  
4125 Riehen, 27.06.2002

**PZM Psychiatriezentrum Münsingen AG,**  
3110 Münsingen, 01.11.2001

**Alterswohnheim Am Wildbach,**  
8620 Wetzikon, 01.11.2001

**Psychiatrische Universitätsklinik Zürich,  
Burghölzli, 8032 Zürich, 23.08.2001**

**Rehaklinik Bellikon,**  
5454 Bellikon, 30.08.2000

**Pflegezentrum Rotacher,**  
8305 Dietlikon, 24.05.2000

**Alters- und Pflegeheim Kühlewil,**  
3086 Englisberg, 28.01.2000

**REHA Chrischona,**  
4126 Bettingen, 23.12.1999

**Schweizer Paraplegiker Zentrum,**  
6207 Nottwil, 22.12.1999

**Universitäre Psychiatrische Kliniken Basel,**  
4025 Basel, 22.12.1999

**Psychiatrische Dienste Aargau AG,  
Klinik Königsfelden, 5201 Brugg, 02.12.1999**

**Stiftung Diakonot Bethesda,**  
4052 Basel, 08.06.1999

**Psychiatrie Baselland,**  
4410 Liestal, 11.05.1999

**Kantonsspital Aarau,**  
5001 Aarau, 30.08.1998

## Services et administrations

**Burgergemeinde Thun,**  
Burgergut Thun, 3613 Steffisburg, **nouveau**  
13.03.2017

**Pensionkasse der SKF (Schweiz),**  
8603 Schwerzenbach, 19.09.2014

**BARDUSCH AG,**  
4012 Basel, 13.12.2011

**ABC-Zentrum der Armee,**  
3700 Spiez, 26.11.2009

**Commune de Versoix,**  
domaine d'Écogia, 1290 Versoix, 09.06.2009

**Services Industriels de Genève,**  
services généraux, site du Lignon,  
1214 Vernier, 10.03.2005

**Justizvollzugsanstalt Pöschwies,**  
8105 Regensdorf, 09.09.2003

**Stadtverwaltung Luzern,**  
Stadthaus, 6002 Luzern, 07.12.2000

**Ökobüro Hugentobler AG,**  
9450 Altstätten, 06.12.1999

**Ernst Basler + Partner AG,**  
8032 Zürich, 02.11.1999

**Sinnform AG,**  
4058 Basel, 08.07.1999

**RWB Holding SA,**  
2900 Porrentruy, 02.11.1998

## Sites d'habitation

**AMAG Immobilien,**  
Sagenmatt-Areal, 6030 Ebikon, **nouveau**  
17.01.2017

**Familienheim-Genossenschaft Zürich,**  
Etappe 24, Brombeeriweg, 8055 Zürich,  
**nouveau** 12.12.2016

**Familienheim-Genossenschaft Zürich,**  
Etappe 17, Hegianwandweg, 8055 Zürich,  
**nouveau** 12.12.2016

**Familienheim-Genossenschaft Zürich,**  
Etappe 3, Wohnsiedlung Grünmatt, 8055 Zürich,  
**nouveau** 12.12.2016

**Familienheim-Genossenschaft Zürich,**  
Etappe 10/11, Schweighof I & II, 8055 Zürich,  
**nouveau** 12.12.2016

**Familienheim-Genossenschaft Zürich,**  
Etappe 14, Bernhard-Jaeggi-Weg, 8055 Zürich,  
**nouveau** 12.12.2016

**Migros,**  
MPK Wohnüberbauung Rosenweg 2–28,  
3303 Jegenstorf, **nouveau** 12.12.2016

**Losinger Marazzi AG,**  
Wohnüberbauung Sommerrain,  
3072 Ostermündigen, **nouveau** 12.12.2016

**Losinger Marazzi AG,**  
Cheddite-Wohnüberbauung, 4410 Liestal/Lausen,  
**nouveau** 23.09.2016

**Bücheler House Invest AG,**  
Bellevue Perlen, 8280 Kreuzlingen,  
**nouveau** 10.06.2016

**Zug Estates AG,**  
Areal Suurstoffi, 6343 Risch Rotkreuz, 18.12.2015

**Seewarte Zentralschweiz AG,** Wohnüberbauung  
Obermühleweid, 6330 Cham, 09.09.2015

**Migros,**  
MPK Wohnüberbauung Wiesenblick,  
4310 Rheinfelden, 29.06.2015

**LUBAG,** Wohnsiedlung Schädtrüti 63–67,  
6000 Luzern, 19.09.2014

**Losinger Marazzi AG,** Ecoquartier Eikenøtt,  
1196 Gland, 12.08.2014

**Migros,** MPK, Wohnüberbauung PIC3,  
4123 Allschwil, 27.11.2013

## Stations d'épuration

**IWB,** Grundwasserwerk Lange Erlen,  
4125 Riehen, 29.06.2015

**IWB,**  
Werkareal Kleinhüningen, 4057 Basel, 29.06.2015

**IWB,** Altes Reservoir Bruderholz, 4059 Basel,  
29.06.2015

**ARA Jungholz,**  
8610 Uster, 28.06.2012

**Services Industriels de Genève,**  
STEP du Bois-de-Bay, 1242 Satigny, 15.09.2010

**STEP de La Chaux-de-Fonds,**  
2300 La Chaux-de-Fonds, 21.06.2010

**ARA Radet,** 3940 Leuk, 02.12.2009

**Entsorgung St. Gallen,**  
ARA St. Gallen-Hofen, 9300 Wittenbach,  
26.11.2009

**ARA Sensetal,**  
3177 Laupen, 26.11.2009

**Services Industriels de Genève,**  
activité Eaux usées, STEP d'Aire,  
1219 Aire, 30.09.2009

**ara region bern ag,**  
3037 Herrenschwanden, 24.09.2008

**Abwasserverband Region Romanshorn,**  
8590 Romanshorn, 24.09.2008

**ARA Langnau i.E.,**  
3550 Langnau i. E., 13.08.2007

**ARA Region Münsingen,**  
3110 Münsingen, 25.05.2007

**Consorzio depurazione acque**  
**Locarno e Dintorni,**  
ARA Foce Maggia, 6601 Locarno, 03.10.2006

**Consorzio depurazione acque**  
**Locarno e Dintorni,**  
ARA Foce Ticino, 6596 Gordola, 03.10.2006

**ARA Freudenu Wil,**  
9500 Wil, 28.09.2005

**ARA Thunersee,**  
3661 Uetendorf, 02.06.2004

**Entsorgung St. Gallen,**  
ARA Au und KHK, 9014 St. Gallen, 01.06.2004

**Entsorgung St. Gallen,**  
Pumpwerk/ARA Hätterenwald,  
9000 St. Gallen, 01.06.2004

**ARA Oberglatt,**  
9230 Flawil, 10.12.2003

**Gemeindeverband ARA Moossee-Urtenenbach,**  
3324 Hindelbank, 10.12.2003

**ABW Abwasserverband**  
**Region Baden Wettingen,**  
ARA Laufäcker, 5300 Turgi, 03.05.2002

**Abwasserverband Altenrhein,**  
9423 Thal, 01.11.2001

**ERZ,**  
Klärwerk Werdhölzli, 8010 Zürich, 01.11.2001

**Commune de Val-de-Ruz,**  
STEP Les Quarres, 2063 Engollon, 01.11.2001

**Ville de Neuchâtel – Travaux publics,**  
STEP, 2000 Neuchâtel, 28.06.2001

**Abwasserverband Kläranlage Brugg- Birrfeld,**  
ARA Windisch, 5210 Windisch, 31.03.2000

**Abwasserverband Region Lenzburg,**  
ARA Langmatt, 5103 Wildegg, 31.03.2000

**Aqua-Solar AG,**  
4227 Büsserach, 22.12.1999

**Städtische Werke Winterthur,**  
Kläranlage Hard, 8402 Winterthur, 28.08.1998

## Télécommunications

**Swisscom AG,**  
Areal Zürich-Binzh, 8045 Zürich, 07.04.2004

**Swisscom AG,**  
Areal Worblaufen, 3048 Worblaufen, 22.03.2002

## Transports

**EuroAirport Basel-Mulhouse,**  
4030 Basel, **nouveau** 13.03.2017

**Zumwald Transports SA,**  
1580 Avenches, 29.06.2015

**Migros,**  
Ferrovia Monte Generoso SA,  
6825 Capolago, 19.09.2014

**NIGGBUS GmbH,**  
A-6830 Rankweil, 27.11.2013

**SBB AG,**  
Neubaustrecke Mattstetten-Rothrist, 19.06.2013

**Aéroport International de Genève,**  
1215 Genève, 13.12.2011

**Sonnenbergbahn AG,**  
6010 Kriens, 24.07.2008

**SBB AG,** Areal Zürich HB-Altstetten, 8021 Zürich,  
22.03.2006

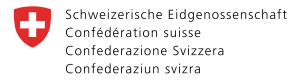
**AeroClub Aargau / Fliegerschule Birrfeld AG,**  
5242 Lupfig, 22.03.2006





**Merci à nos partenaires du  
Conseil de Fondation**

---



Office fédéral de l'environnement OFEV

---



**MIGROS**

---



**Merci à nos autres  
partenaires**

---



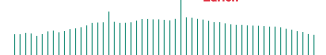
**iwb**

---

**Regionalkonferenz  
Umweltschutz Luzern**

---

**F G Z** Familienheim  
Genossenschaft  
Zürich



Fondation Nature & Économie  
Rue de l'Église-Catholique 9b  
Case postale 306  
1820 Montreux 2

Téléphone 021 963 64 48

info@natureeteconomie.ch  
www.natureeteconomie.ch